

УРОК №28

Проверьте настройку гитары.

К этому уроку приступайте не ранее, чем после тщательнейшей проработки предыдущего урока.

Содержание урока:

[Упражнение 1](#) – гамма МИ МИНОР мелодического вида, 5-й этап (1 x 1)

[Упражнение 2](#) – арпеджио 23-й, 24-й вид

[Имитация ДО МАЖОРНОГО аккорда по отношению к баррэ](#)

[Упражнение 3-1](#) – имитация ДО МАЖОРНОГО аккорда по отношению к баррэ

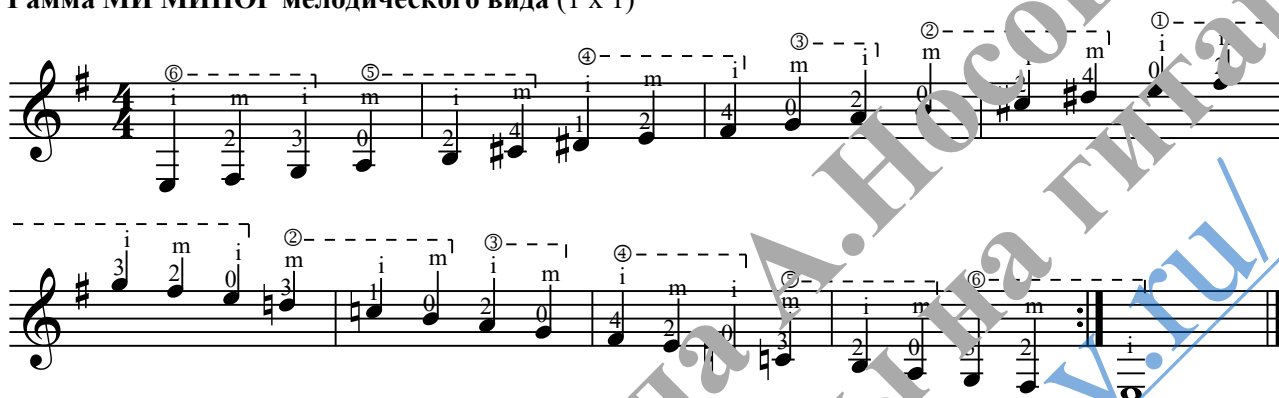
[Упражнение 3-2](#) – смена аккордов (ДО МАЖОР в I-й позиции и ФА МАЖОР в V-й позиции)

[Анданте \(Ф.Сор\)](#) – 9-16 такты (2-й фрагмент)

[Домашнее задание](#)

ПЕРВОЕ УПРАЖНЕНИЕ

Гамма МИ МИНОР мелодического вида (1 x 1)



Продолжаем работу над гаммой. Надеюсь вы не пропустили предыдущие этапы разучивания этого упражнения, в которых мы искусственно ограничивали подвижность пальцев левой руки, играя каждую ноту по 8, 4 и 2 раза, с целью выработать автоматизма и безошибочности действий, и теперь готовы сыграть гамму так, как она должна исполняться – по 1-му разу каждую ноту (на что и указывают цифры 1 x 1 в заголовке) в высоком темпе.

Ключевые знаки. Без изменений (подробности в 24-м уроке, стр.1).

Размер гаммы. Без изменений (подробности в 24-м уроке, стр.1).

Измерение длительностей осуществлялось в 24-м уроке, при знакомстве с текстом гаммы. Но на самом деле в измерениях нет нужды, т.к., все ноты основной части текста имеют одинаковую длительность, и чтобы сыграть ритмически верно, достаточно действовать равномерно.

Громкость – любая удобная, но не ограничивающая подвижность пальцев правой руки (ограничение подвижности пальцев может быть вызвано напряжением в руке, иногда возникающем при избыточной силе звука).

Темп. Гамма, в принципе, должна исполняться предельно быстро. Но оставим решение этой задачи до следующего урока, а пока ограничимся тем, что сыграем её довольно быстро (бегло), но НЕ НА ПРЕДЕЛЕ (определяется физическими возможностями исполнителя, а не его представлениями о скорости). Однако для достижения даже такого результата потребуется время и грамотный подход к делу, заключающийся в изначальном заведомо медленном темпе и его постепенном и поступенном повышении.

Нюансы такой схемы вам известны, но напомним, что переход к следующей скоростной ступеньке возможен только по достижении успеха в текущем темпе (т.е., по достижении безошибочного исполнения, при условии идеальной техники извлечения звука). И, что в случае, если ошибки множатся, практичнее сделать шаг-два назад и повторить фрагмент пройденного пути заново, чем упорствовать, сохраняя темп, и усугублять ситуацию. Подробности ниже, в "Порядок работы над гаммой".

вая рука. Здесь есть два условия, обязательных к выполнению:

звлечение звука осуществляется чередованием указательного среднего пальцев, наиболее

[Перейдите на сайт \(по QR или ссылкам выше\) для покупки или за доп. информацией.](#)

[Если вы уже на сайте и не знаете, как сделать покупку, то инструкция \[здесь\]\(#\).](#)

